



دليل المستثمر:

فهم كيفية اشتغال الأسواق واعتماد الممارسات الجيدة

الهيئة المغربية لسوق الرساميل



نونبر 2020

يندرج هذا الدليل الموجه للعموم في إطار أنشطة التثقيف المالي التي تقوم بها الهيئة المغربية لسوق الرساميل، ويهدف إلى تسهيل فهم المستثمرين الحاليين والمستقبليين لأساسيات الاستثمار في سوق الرساميل.

يزيل هذا الدليل الغموض عن طرق وقنوات الاستثمار في الأدوات المالية، ويعرض أفضل الممارسات التي يمكن للمستثمرين اعتمادها للقيام باستثمارات مناسبة لوضعهم عن دراية تامة.



الفهرس

ص. 4



1 قبل الاستثمار: الأسئلة الأساسية التي يجب طرحها

- ما هو وضعك الشخصي كمستثمر؟
- ما هي قدرتك على الأخر؟
- كيف تختار أداة مالية؟

ص. 10



2 الاستثمار على أرض الواقع: قنوات الاستثمار

- بعض المفاهيم الأساسية
- الاستثمار على أرض الواقع
- كيفية اقتناء أداة مالية

ص. 17



3 الخطوات الواجب القيام بها بعد الاستثمار

- تتبع محفظة السندات
- تقييم أداء محفظة الاستثمار الخاصة بك

ص. 20



4 أفضل الممارسات الواجب اعتمادها للاستثمار في الأدوات العالية

- ابدأ مبكرًا وراهن على الاستثمار طويل المدى
- احرص دائمًا على الاطلاع على المستجدات
- استثمر بانتظام
- نوع محفظة استثمارك
- اختر منتجات هيئات التوظيف الجماعي للقيم المنقولة كتجربة أولية

قبل الاستثمار: الأسئلة الأساسية التي يجب طرحها



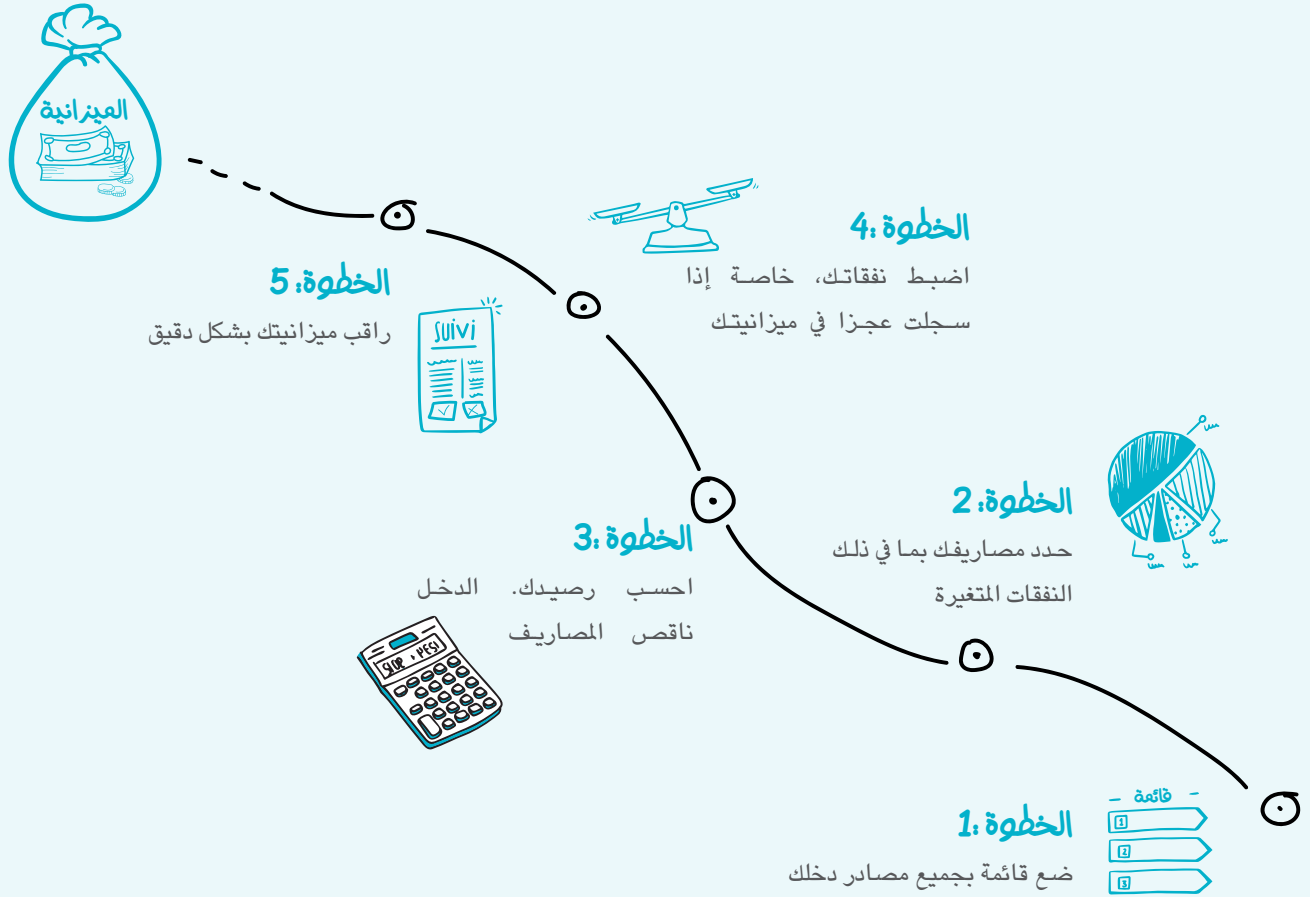
- ما هو وضعك الشخصي كمستثمر؟
- ما هي قدرتك على الادخار؟
- كيف تختار أداة مالية؟



ما هو وضعك الشخصي كمستثمر؟

قبل اتخاذ قرار الاستثمار، يجب عليك أولاً تحديد قدرة الادخار الخاصة بك، وهذا ما يتطلب منك وضع ميزانية لهذا الغرض. وضع الميزانية يستوجب تحديد جميع مصادر الدخل والمصروفات الخاصة بك مما يمكنك من حساب رصيدك وبالتالي تحديد المبلغ المتاح لك للادخار.

تحت العجهر: كيف أقوم بوضع ميزانيتي في 5 خطوات!



نوع محفظة استثمارك

ابدأ مبكراً وراهن على الاستثمار طويل المدى

احرص دائماً على الاطلاع على المستجدات

استثمر بانتظام

ماهي قدرتي على الادخار؟

للإجابة على هذا السؤال، يجب أن تكون قادراً بشكل أساسي على تحديد هدفك من الاستثمار وأفق استثمارك وقدرتك على تحمل المخاطر:

لاختيار أفضل أداة مالية تناسب وضعك المالي، من الضروري أن تحدد هدفك من الاستثمار بكل وضوح. هل تستثمر لتحقيق مدخرات احترازية؟ أم لتمويل مشروع معين متوسط أو طويل المدى (اقتناء ملك أو عقار)؟ أم للاستثمار طويل المدى (تأمين دراسة الأبناء، التقاعد، إلخ)؟

○ بمجرد تحديد هدفك من الاستثمار، فإنك تحدد أفق استثمارك. بمعنى آخر، مدة استحقاق استثمارك، والذي سيعتمد على حاجتك للسيولة وطبيعة ادخارك (احترازي، اقتناء أم استثمار). يمكن أن تكون مدة الاستحقاق قصيرة المدى (أقل من عام) أو متوسطة المدى (من 1 إلى 5 سنوات) أو طويلة المدى (5 سنوات وما فوق).

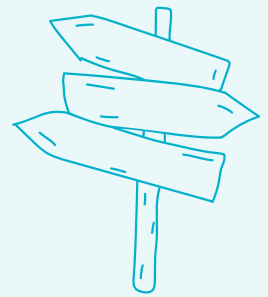
○ يعد تحديد المخاطر التي تستطيع تحملها خطوة مهمة في تحديد ملف تعريف المستثمر الخاص بك: كيف ستصرف في مواجهة التقلبات السلبية للسوق؟ هل تقبل أن تقلب قيمة مدخراتك بمرور الوقت؟ تساعد الإجابة على هذين السؤالين في تحديد مستوى قدرتك على تحمل المخاطر: منخفضة، متوسطة، أم عالية.

كيف تختار أداة مالية؟

بالإضافة إلى تحديد ملف المستثمر الخاص بك، والذي يعد خطوة ضرورية مسبقاً لاختيار الأدوات المالية، يجب عليك معرفة وفهم كل فئة من فئات الأدوات المالية والفرص التي تقدمها والمخاطر التي تنطوي عليها من أجل اتخاذ قرار استثماري مستنير ومدروس.

نقطة أساسية: تفادي المخاطر واختيار الأدوات العالية

سيعتمد اختيارك للأداة المالية على المخاطر التي يمكنك تحملها مقابل عائد معين: المستثمر الذي لا يرغب في تحمل أي مخاطر سيختار الاستثمارات التي تعتبر أقل عرضة للمخاطر كهيئات التوظيف الجماعي للقيم المنقولة "النقدية" وهيئات التوظيف الجماعي للقيم المنقولة "السندات"، بينما المستثمر الذي يقبل المخاطرة، واعتماداً على قدرته على تحمل المخاطر، سيختار الاستثمارات المتنوعة أو الإستثمار في الأسهم. تجدر الإشارة إلى أنه كلما كان أفق الاستثمار أطول، كانت توقعات العائد أفضل ونسبة المخاطر أقل.



أشهر الأدوات المالية هي:

الأسهم

السهم هو سند ملكية يمثل جزءاً صغيراً من رأسمال الشركة. تمنحك صفة مساهم الحق في الحصول على أرباح الأسهم وعلى المعلومات والحق في التصويت في الجمعيات، وغيرها من الحقوق. الاستثمار في الأسهم مناسب للمستثمرين الذين لديهم أفق استثمار طويل الأمد، مع نسبة تحمل المخاطر متوسطة إلى عالية.



السندات

السند عبارة عن أداة دين تمثل جزءاً صغيراً من قرض صادر عن شركة أو دولة. عند الاكتتاب في السند، تصبح أحد دائني الشركة، وتستفيد حتى تاريخ الاستحقاق من تعويض القرض المسمى الفائدة أو القسيمة كما يمكنك سداد أصل القرض بشكل دوري (سداد جزء من أصل القرض كل سنة) أو عند استحقاق القرض (سداد أصل القرض بالكامل عند الاستحقاق).



حصص أو أسهم هيئات التوظيف الجماعي للقيم المنقولة

حصص هيئات التوظيف الجماعي للقيم المنقولة هي منتجات تدبير جماعية، تُمكن المستثمر من اقتناء مجموعة متنوعة من الأدوات من خلال شراء حصص صناديق التوظيف الجماعي أو أسهم شركات الاستثمار ذات الرأسمال المتغير. ويعهد بمهمة تدبير هيئات التوظيف الجماعي للقيم المنقولة إلى شركات التدبير.



هيئات التوظيف الجماعي للقيم المنقولة تحت العجهر

ماذا نقصد بهيئة توظيف جماعي للقيم المنقولة؟

هو صندوق استثماري يسمح لجميع فئات المستثمرين (الأفراد والشركات، إلخ) بولوج سوق الرساميل ككل (سوق الأسهم، سوق السندات والسوق النقدي وما إلى ذلك). من خلال الاستثمار في هيئة التوظيف الجماعي للقيم المنقولة، يعهد أي مستثمر بمدخراته إلى متخصصين في سوق الرساميل (شركات التدبير) الذين يتكفلون بجمعها مع مدخرات مستثمرين آخرين وتوظيف جميع المبالغ المحصلة في سوق الرساميل، سواء في شراء أسهم الشركات أو أذون الخزينة أو سندات الشركات أو الأدوات المالية الأخرى المتاحة داخل المغرب وخارجه.

ما هي خصائص هيئات التوظيف الجماعي للقيم المنقولة؟

– يمكن أن تتخذ الهيئات المكلفة بالتوظيف الجماعي للقيم المنقولة شكلين قانونيين: شركات الاستثمار ذات الرأسمال المتغير وصناديق التوظيف المشترك.

ملحوظة هامة: تختلف شركات الاستثمار ذات الرأسمال المتغير عن صناديق التوظيف المشترك فقط في طبيعتها القانونية.

– هناك 5 فئات رئيسية للهيئات المكلفة بالتوظيف الجماعي للقيم المنقولة، مصنفة وفقاً لاستراتيجية الاستثمار المعتمدة وطبيعة الأدوات المالية المملوكة: هيئات التوظيف الجماعي للقيم المنقولة "الأسهم"، هيئات التوظيف الجماعي للقيم المنقولة "سندات القرض"، هيئات التوظيف الجماعي للقيم المنقولة "النقدية"، هيئات التوظيف الجماعي للقيم المنقولة "التعاقدية"، وهيئات التوظيف الجماعي للقيم المنقولة "المتنوعة".



مزايا الاستثمار في هيئات التوظيف الجماعي للقيم المنقولة:

يرتبط الاستثمار في هيئات التوظيف الجماعي للقيم المنقولة بالعديد من المزايا، بما في ذلك التنوع، وتفويض التدبير للمهنيين، وتوفير خيارات واسعة، والسيولة، وكونها في المتناول، إلخ.

التنوع: تستثمر هيئات التوظيف

الجماعي للقيم المنقولة في العديد من السندات المالية المختلفة. وبالتالي يمكن للمكتتب الوصول إلى باقة كبيرة من الأدوات المالية مقابل مبلغ استثماري منخفض.

تفويض التدبير للمهنيين: يعهد

بتدبير هيئات التوظيف الجماعي للقيم المنقولة إلى المهنيين ذوي الخبرة الذين يتخذون، داخل شركة التدبير، قرارات نيابة عن المستثمرين بناءً على مراقبة مستمرة وتحليل معمق لسوق الرساميل.

خيارات واسعة: يوجد حالياً ما يقرب

من 500 هيئة توظيف جماعي للقيم المنقولة بجميع فئاتها، يتم تسويقها في المغرب وتقدم استراتيجيات استثمارية متنوعة، بالإضافة إلى مستويات مختلفة من المخاطر والعائد.

التقييم المستمر: تقييم هيئات

التوظيف الجماعي للقيم المنقولة أصولها باستمرار بقيمتها السوقية.

العزايا

السيولة: يمكن شراء حصص أو أسهم

هيئات التوظيف الجماعي للقيم المنقولة أو بيعها مرة واحدة على الأقل في الأسبوع.

في المتناول: يتم تسويق حصص أو أسهم

هيئات التوظيف الجماعي للقيم المنقولة بشكل عام من خلال شبكة توزيع واسعة وبسعر قد يكون في المتناول.

إطار تشريعي وتنظيمي صارم: تسهر الهيئة

المغربية لسوق الرساميل، والوديعة المركزي، ومراقب الحسابات على مراقبة مدى امتثال هيئة التوظيف الجماعي للقيم المنقولة وشركة تدبيرها لجميع الأحكام التشريعية والتنظيمية التي تخضع لها والتي تسمح بتأطير المخاطر ذات الصلة.

الاستثمار على أرض الواقع: قنوات الاستثمار

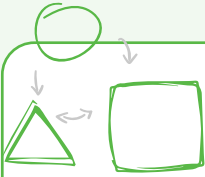
- بعض المفاهيم الأساسية التي يجب معرفتها
- القيام بالاستثمار
- كيفية اقتناء أداة مالية



بعض المفاهيم الأساسية:

قبل اتخاذ قرار الاستثمار في الأدوات المالية، يجب أن تأخذ الوقت الكافي لاستجلاء الغموض عن بعض المفاهيم الأساسية التي سيساعدك فهمها على اتخاذ قرارات مستنيرة ومدروسة جيدا.

(الأسهم مثلا)، يمكن أن نجد أسهماً أكثر سيولة من الأخرى نظراً لحجم الإقبال عليها من طرف المستثمرين أو لحجم الرّسمة السّوقية لمصدرها إلخ.



ماذا يقصد بالتنوع؟

ثمة حكمة تقول: "لا يجب أن تضع كل بيضك في سلة واحدة"، فإن تنويع محفظتك الاستثمارية يقوم على توزيع المبالغ المستثمرة على فئات أصول مختلفة: الأسهم، السندات، السوق النقدي ...

مع التأكد من امتلاك، ضمن نفس فئة الأصول، سندات لشركات من قطاعات مختلفة (التكنولوجيا، صناعة الأغذية، إلخ) أو بناءً على رزمة سوقية مختلفة (شركات متوسطة الحجم، شركات كبيرة، إلخ). يعد الاستثمار في محافظ صناديق التوظيف المشترك أيضاً وسيلة جيدة للتنويع.

ويبقى الهدف الرئيسي من التنويع هو تقليل المخاطر، بحيث يتم تعويض الخسائر المتكبدة في السندات التي شهدت انخفاضا في أسعارها بالمكاسب المحققة من السندات التي شهدت ارتفاعا في أسعارها.

ثنائية المخاطرة/الربحية

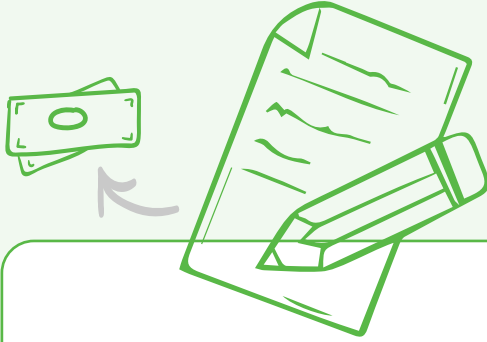
ترتبط ربحية الأداة المالية ارتباطاً وثيقاً بمخاطرها. وبالتالي، كلما زادت خطورة الأداة المالية، كلما زادت مردوبيتها والعكس صحيح. عن أي مخاطر نتحدث؟ ينبغي الانتباه إلى نوعين من المخاطر

- **مخاطر فقدان القيمة** التي قد تعتمد على عوامل خاصة بالمصدر (الوضع المالي، الربحية، الاستراتيجية، إلخ)، أو عوامل متعلقة بقطاع نشاطه، أو الوضع الاقتصادي على نطاق أوسع.

- **مخاطر السيولة**: تُعرّف السيولة بأنها درجة السهولة التي توفرها الأداة المالية أثناء معاملات الشراء أو البيع التي يبادر بها المستثمرون لتحويلها إلى نقد دون تكبد خسارة كبيرة في القيمة.

لا تنطوي الأدوات المالية باختلاف فئاتها على نفس المخاطر أو تواجهها بنفس الحدة، فبعض الأدوات تكون بطبيعتها أكثر حساسية من غيرها.

وكمثال على ذلك، هيئات التوظيف الجماعي للقيم المنقولة التي تنطوي بطبيعتها على مخاطر سيولة أقل من الأدوات المالية الأخرى (الأسهم والسندات) حيث يمكن أن يتم الاكتتاب فيها أو استردادها في أي وقت. مثال آخر: ضمن نفس الفئة من الأدوات المالية



الاستفسار عن الرسوم

كمستثمر في الأدوات المالية، واعتماداً على طبيعة السندات المملوكة، فإن الوسيط المالي الخاص بك سوف يفرض رسوماً فيما يتعلق باستثمارك: عمولة الوساطة، وتكاليف التدبير، ورسوم الدخل، ورسوم الخروج، إلخ. ومن المهم معرفة أن القوانين التنظيمية تنص على إلزامية الإفصاح عن مختلف الرسوم والعمولات وقت الدخل في علاقة مع العميل.

ما هو تأثير الرسوم على مردودية محفظة الأدوات العالية؟

بما أن تكاليف الاستثمار تقلل من عائد محفظة معينة فإنه من الضروري أن تكون على دراية أو حتى تجري حسابات وفقاً لافتراضات العائد المختلفة، من أجل الحصول على فكرة عن تأثير رسوم الاستثمار على أداء محفظتك.



لا تتردد في طرح أسئلة على مستشارك للحصول على معلومات حول التكاليف التي تتطلبها الاستثمارات التي تعتزم القيام بها!



تحلى دائماً باليقظة

لا يمكن للوسيط المالي الجاد أن يضمن لك عائداً مرتفعاً على أداة مالية تنطوي على مخاطر قليلة أو منعدمة.

نوع محفظة استثمارك

ابدأ مبكراً وراهن على الاستثمار طويل المدى

احرص دائماً على الاطلاع على المستجدات

استثمر بانتظام



عملية الاستثمار

بعد تحديد قدرتك على الادخار وتحديد ملف تعريف المستثمر الخاص بك، يحين الوقت لترجمة قرار الاستثمار على أرض الواقع. بعد أن تم إزالة الغموض عن المفاهيم الأساسية مثل المخاطر والعائد والتنويع، وما إلى ذلك واستيعاب خصائص الأدوات المالية الرئيسية بشكل أفضل، كيف تمر إلى الاستثمار الفعلي؟

بالنسبة للسندات العالية العدرجة:

من أجل شراء سهم في سوق البورصة، يتعين عليك فتح حساب للسندات لدى البنك الذي تتعامل معه أو مباشرة لدى شركة بورصة، وفي كلتا الحالتين، سيتعين عليك توقيع اتفاقية لفتح حساب واتفاقية وساطة.



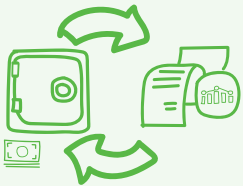
نصيحة: اقرأ المستندات بعناية ولا تتردد في طلب المزيد من المعلومات وطرح أسئلة على مستشارك المالي من أجل فهم ما يعرض عليك بشكل جيد.

بمجرد فتح حساب السندات، يمكنك إصدار أمر في سوق البورصة: عن طريق إيداعه مباشرة لدى الوسيط الخاص بك، أو عن طريق الهاتف، أو باستخدام خدمات البورصة عبر المنصة الإلكترونية. يجب أن يتضمن أمر البورصة سلسلة من المعلومات الإلزامية:

- اتجاه العملية: شراء أم بيع؛
- اسم القيمة و / أو رمزها؛
- كمية السندات؛
- السعر؛
- الصلاحية.



نصيحة: تأكد من ملء أمر البورصة الذي تصدره بشكل جيد، ولا توقع أبداً على بياض، واحتفظ بنسخة من أي أوامر تصدرها. إذا كنت تصدر أمراً عبر الهاتف، فسجل اسم الموظف وتاريخ ووقت المكالمات.



ماذا يقصد بحساب السندات؟

حساب السندات هو حساب مرتبط بحساب نقدي يتم فتحه لدى بنك أو شركة بورصة، ويسمح بإنجاز عمليات شراء وبيع الأدوات المالية (الأسهم والسندات وهيئات التوظيف الجماعي للقيم المنقولة، وغيرها من الأدوات).



مخطط الادخار في الأسهم

هو عقد ادخار يمكن للأشخاص الطبيعيين المقيمين والمغاربة المقيمين بالخارج الاكتتاب فيه لأغراض الاستثمار من خلال مساهمات دورية و / أو حرّة.

الأدوات المالية التي يمكن أن تدخل في مخطط الادخار في الأسهم:

- الأسهم وشهادات الاستثمار المدرجة في البورصة المغربية والصادرة عن الشركات المنشأة بموجب القانون المغربي ، وكذلك حقوق التخصيص والاكتتاب ذات الصلة؛
- سندات هيئات التوظيف الجماعي للقيم المنقولة " الأسهم"

المدة المثالية لمخطط الادخار في الأسهم هي 5 سنوات، حيث يتم خلالها إعفاء العائد وأرباح الرأسمال من الضرائب.

بالنسبة لهيئات التوظيف الجماعي للقيم المنقولة:

يمكن شراء هيئة توظيف جماعي للقيم المنقولة إما من خلال حساب سندات أو كجزء من مخطط الادخار في الأسهم لدى إحدى مؤسسات شبكة توزيع هيئات التوظيف الجماعي للقيم المنقولة: البنوك، شركات البورصة، وشركات التدبير.

عند الاكتتاب لأول مرة في هيئة توظيف جماعي للقيم المنقولة، من المهم الرجوع إلى الجاذبة الوصفية الخاصة بالهيئات، وهي وثيقة مقدمة من الشخص المسؤول عن تسويق هيئة التوظيف الجماعي للقيم المنقولة، والتي تلخص بطريقة واضحة وموجزة وسهلة الفهم الخصائص الرئيسية لهيئة التوظيف الجماعي للقيم المنقولة. يتم تزويدك كذلك بمجموعة من المستندات حول هيئة التوظيف الجماعي للقيم المنقولة المستهدفة من خلال استثمارك، وهي مذكرة المعلومات، والنظام الأساسي لشركات الاستثمار ذات الرأسمال المتغير أو أنظمة تسيير صناديق التوظيف المشترك، والتقارير نصف السنوية والسنوية، إلخ.

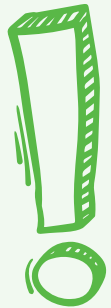
تحت العجهر: عملية الإدراج في البورصة (IPO: Initial Public Offering)

يمكن أن يتم الاكتتاب في عملية الإدراج في البورصة بطريقتين، إما عن طريق بيع الأسهم الخاصة بمساهمين قدامى أو عن طريق إصدار أسهم جديدة. هذه العملية مؤطرة بقواعد صارمة وتتطلب تدخل العديد من الفاعلين.

هام:

- قبل الاكتتاب في عملية الإدراج في البورصة، يجب أن تستفسر عن المصدر والعملية المقترحة. يتم تحديد المعلومات اللازمة في المنشور الخاص بالعملية، والذي يتاح للعموم في المواقع الإلكترونية الخاصة بالهيئة المغربية لسوق الرساميل والبورصة وأعضاء تجمع التوظيف الخاص بالعملية المقترحة، وكذلك لدى المقر الرئيسي للمصدر وعلى الموقع الإلكتروني الخاص به.

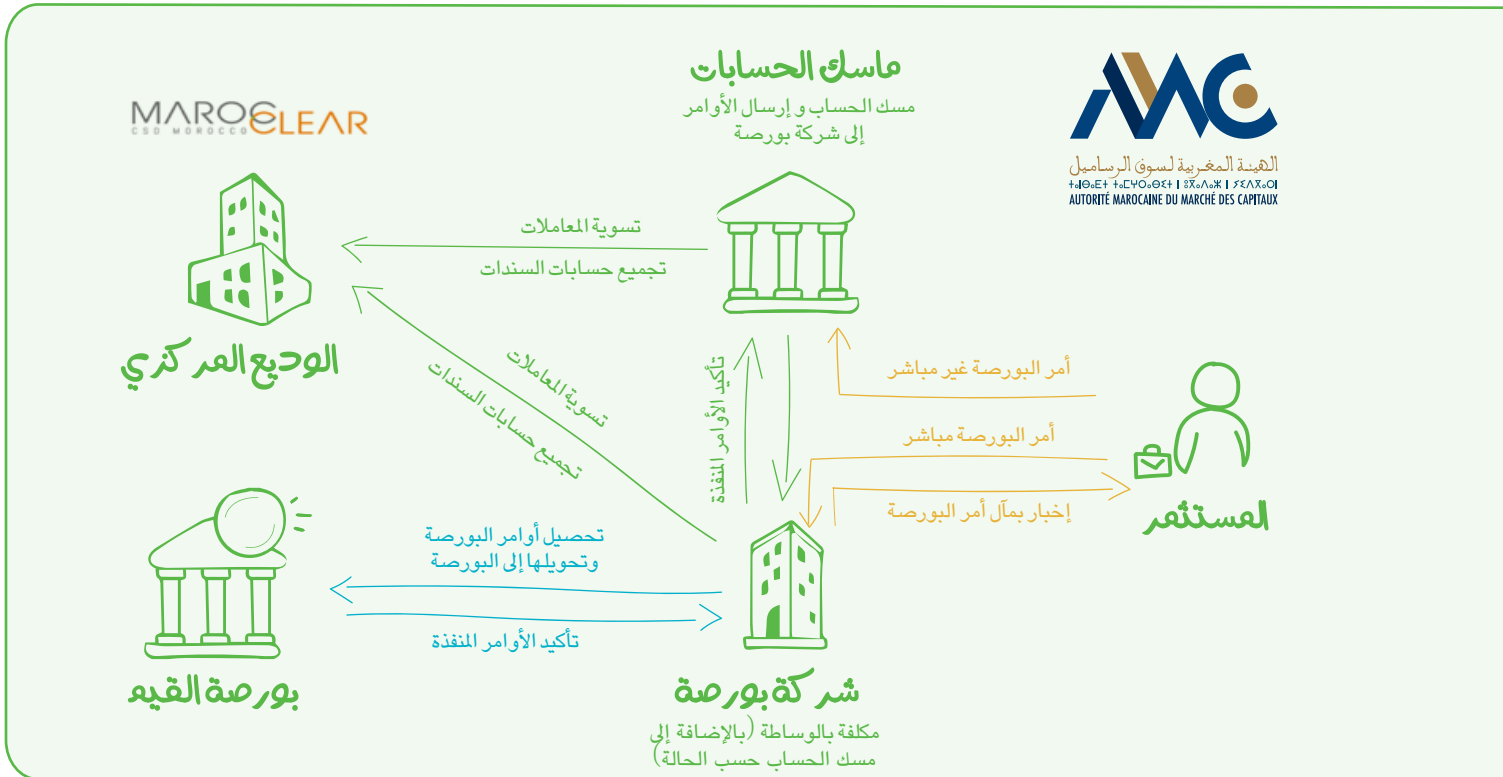
- تأشير الهيئة المغربية لسوق الرساميل لا تعتبر بمثابة توصية بالاكتتاب أو إظهار على صحة المعلومات المقدمة، بل يتم منحها بعد فحص ملاءمة واتساق المعلومات المقدمة في ضوء العملية المقترحة على المستثمرين.



العراجل الرئيسية للاكتتاب في عملية الإدراج في البورصة



طرق شراء أداة مالية مدرجة:



* تجمع التوظيف هو مجموعة الوسطاء الذي ينتقيهم المبادر بالعملية والمكلفين بتوظيف السندات موضوع العملية المالية المرتقبة، ويتم تعيين المسؤول عنهم من قبل المبادر ومن بين الوسطاء المذكورين.



قنوات إرسال أوامر البورصة

بورصة الدار البيضاء هي سوق مركزي تحركه الأوامر. على هذا النحو، يجب إدراج جميع نوايا شراء وبيع السندات المدرجة، بشكل حتمي، في نظام الإدراج الخاص بالبورصة بهدف مقارنتها والبحث عن إمكانيات تنفيذها.

أمر البورصة هو طلب يصدره العميل لوسيط مالي بغرض تنفيذ عملية بيع أو شراء أدوات مالية مدرجة. لإصدار أمر في سوق البورصة، يجب أن تكون أولاً صاحب حساب مرتبط بحساب نقدي مفتوح لدى ماسك حسابات أو بنك أو شركة بورصة.

ولتتمكن من توجيهه إلى السوق، يجب أن يتضمن أمر البورصة على المعلومات اللازمة لتنفيذه (السند، والكمية، والسعر، والصلاحية، وما إلى ذلك)، وأن يمر عبر شركة بورصة باعتبارها الشركة الوحيدة المخول لها التداول في نظام البورصة.

ويمكن إصدار أمر البورصة عبر قنوات مختلفة:

• **الأمر المباشر**: يتم إرسال أمر الشراء أو البيع مباشرة إلى شركة البورصة، إما بالانتقال إلى شركة البورصة لتسليم أمر مادي موقع، أو بإرساله عبر الفاكس أو الهاتف. سيتم بعد ذلك توجيهه إلى السوق عبر محطة التداول المخصصة لهذا الغرض، أو نظام OMS (Order Management System) وهو عبارة عن منصة لإدارة الطلبات.

• **أمر عن طريق الشبكة**: ويتم بواسطته إرسال الطلبات إلى شركات البورصة عبر نظام توجيه خاص بالوكالات البنكية. في هذه الحالة، يرسل العميل طلب مملوء على النحو الواجب إلى وكالته البنكية.

• **البورصة عبر الإنترنت**: يشترك العميل في خدمة سوق البورصة عبر الإنترنت التي تسمح بإرسال وإدارة الطلبات عبر منصة إلكترونية. توفر هذه القناة للعميل مرونة أكبر حيث يمكنه وضع أوامر البورصة بشكل مستمر ومراقبة تنفيذها في الوقت الفعلي. ومع ذلك، يجب على العميل تحمل بعض القيود (الحدود القصوى، وخيارات التنفيذ المحدودة، وما إلى ذلك) التي تهدف إلى الحد من المخاطر التشغيلية.



الخطوات الواجب القيام بها بعد الاستثمار



- مراقبة محفظة السندات
- تقييم أداء محفظة استثمارك



قم بالسهر على مراقبة محفظة السندات الخاصة بك

بصفتك مستثمر في سوق الرساميل، يرسل لك الوسيط الخاص بك، بشكل دوري، مستندات معينة تسمح لك بمراقبة محفظة السندات الخاصة بك:

- إشعار العملية / الرصيد بعد إنجاز أي معاملة في الحساب.
 - كشف ربع سنوي لحساب السندات.
 - كشف شهري للحساب النقدي (إلا إذا لم يسجل الحساب أي معاملة خلال الشهر السابق)؛
 - تقرير موجز عن المحفظة في حالة الاستثمار في هيئات التوظيف الجماعي للقيم المنقولة، على الأقل مرة واحدة في السنة.
- يمكنك أيضا مراقبة حساب السندات الخاص بك عبر الإنترنت، إذا وفر لك الوسيط الخاص بك هذه الخدمة.



نصيحة: اطلع بانتظام على الإشعارات والكشوفات. في حالة الشك أو اللبس أو الاختلاف، اتصل بالوسيط فوراً للحصول على المزيد من التوضيحات وإذا استمر الغموض، قم بمراسلة وسيطك كتابياً واحتفظ بجميع المستندات التي يمكن أن تدعم موقفك.

يوصى أيضاً بتتبع حياة الشركات التي استثمرت فيها من خلال الاطلاع على المستجدات التي تنشرها الهيئة المغربية لسوق الرساميل وبيانات المحللين، وما إلى ذلك.

المعلومات الرئيسية الواردة في كشف حساب السندات

- القيمة السوقية لاستثمارك؛
- التغير في القيمة منذ آخر كشف للحساب والتحيين منذ بداية العام؛
- المعاملات المنجزة خلال الفترة الماضية؛
- معلومات عن الأرباح، ودخل السندات، وتوزيع الأرباح عند الاقتضاء، والمكاسب والخسائر المسجلة على الرأسمال، إلخ.
- بعض الكشوفات تقدم أيضاً رسوماً بيانية لتوضيح توزيع أصول المحفظة.



نوع محفظة استثمارك

استثمر بانتظام

ابدأ مبكراً وراهن على الاستثمار طويل المدى

احرص دائماً على الاطلاع على المستجدات

تقييم أداء محفظة استثمارتك

الآن بعد أن قمت بتشكيل محفظة السندات الخاصة بك، يتعين عليك مراقبة أداء استثمارتك لمعرفة مدى مساهمتها في تحقيق أهدافك.

ويقصد بالمراد من الاستثمار بشكل عام، أن قيمة محفظتك في تزايد مستمر، حتى وإن سجلت تراجعاً في قيمة أحد استثمارتك.

في حالة عدم تحقيق استثمارتك لأي عائد أو إذا لاحظت أن قيمة حسابك في تراجع، فسيتعين عليك تحديد السبب واتخاذ قرار بشأن خطواتك المالية، بشكل يتلاءم مع ملف المستثمر الخاص بك وتوزيع الأصول التي وظفتها.



نصيحة: تجنّب مقارنة الأدوات المالية التي لا تؤدّي نفس الدور في محفظة استثمارتك. فعلى سبيل المثال، لا جدوى من مقارنة أداء هيئات التوظيف الجماعي للقيم المنقولة "الأسهم" بأداء أدون الخزينة.

بعض العناصر الأساسية لتقييم أداء محفظة معينة

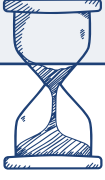
- حدد سقف انتظاراتك! يمكنك وضع ثلاث سيناريوهات: متفائل، متشائم، وواقعي؛
- لا تقم بتقييم أداة ما بشكل منفرد، بل خذ بعين الاعتبار دورها في محفظة استثمارتك؛
- احرص دائماً على الاطلاع على المستجدات، وابق منفتحاً على مختلف الخيارات لتحسين أداء محفظتك مثل الاستثمار في قطاعات جديدة أو الاستثمار في العديد من الأدوات المالية؛
- تتبع تطور المؤشرات المرجعية لمعرفة أداء السوق.





أفضل الممارسات الواجب اعتمادها للاستثمار في الأدوات العالية

- ابدأ مبكرًا وراهن على الاستثمار طويل المدى
- احرص دائمًا على الاطلاع على المستجدات
- استثمر بانتظام
- نوع محفظة استثمارتك
- اختر منتجات هيئات التوظيف الجماعي للقيم المنقولة
- ك تجربة أولية



ابدأ بالاستثمار مبكراً وراهن على المدى الطويل

– يُعتبر الوقت حليفك عند الإستثمار في سوق الرساميل. كلما بدأت مبكراً، كلما استطعت توزيع مجهودك على الإدخار على عدة سنوات. على سبيل المثال، إذا كان الهدف من الإستثمار تكوين رأسمال من أجل التقاعد (في سن 60 مثلاً)، فإن الشخص الذي سيبدأ استثماره في سن 25 عاماً سيكون لديه وقت أكثر لتكوين الرأسمال المطلوب مقارنةً مع شخص آخر سيبدأ ادخاره لنفس الهدف في سن 40 عاماً. فمدة الإستثمار في الحالة الأولى ستكون 35 سنة و15 سنة في الحالة الثانية؛ – تعد المراهنة على الاستثمار طويل المدى أكثر أهمية عند الاستثمار في سوق الأسهم.



استثمر بانتظام

– يبقى الاستثمار بشكل دوري أحسن طريقة لشراء السندات بأفضل الأسعار؛
– مخطط الادخار في الأسهم يخول لك إمكانية شراء السندات بشكل دوري.



احرص دائماً على الاطلاع على المستجدات!

– تابع المستجدات الاقتصادية والمالية؛
– اقرأ بانتظام المستندات المتعلقة باستثماراتك؛
– اتصل بمستشارك بانتظام للتأكد من أن استثمارك لا يزال يطابق وضعك الشخصي كمستثمر.



نوع محفظة استثمارتك

التنوع هو أفضل طريقة لتقليل المخاطر.
– إذا كنت تستثمر في الأسهم، فعليك الاستثمار في أسهم شركات وقطاعات مختلفة؛
– إذا كنت تستثمر في هيئات التوظيف الجماعي للقيم المنقولة، فيجب أن تستثمر في عدة صناديق بدلاً من صندوق واحد فقط. فخسائر أحد الأسهم أو الصناديق يتم تعويضها بمكاسب أخرى.

اختر منتجات هيئات التوظيف الجماعي للقيم المنقولة كاستثمار أولي

يوفر الاستثمار في هيئات التوظيف الجماعي للقيم المنقولة عدة مزايا منها التنوع، وتفويض التدبير للمهنيين المتخصصين، وخيارات واسعة تجعل منه منتجاً جيداً مناسباً للمستثمرين الجدد في سوق الرساميل.





الهيئة المغربية لسوق الرساميل
+٥٠٤+ +٥٤٢٥٠٥٤+ | %٨٠٨ | ٢٤٨٨٠٥١
AUTORITÉ MAROCAINE DU MARCHÉ DES CAPITAUX

دليل المستثمر:

فهم كيفية اشتغال الأسواق واعتماد
الممارسات الجيدة

شارع النخيل، حي الرياض - الرباط، المغرب
الهاتف: +212 (0) 5 37 68 89 00
الفاكس : +212 (0) 5 37 68 89 46

www.ammc.ma